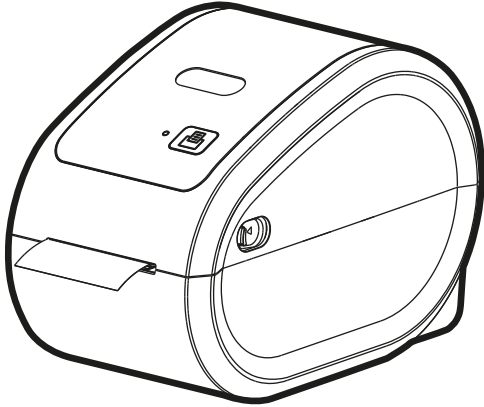


# LW650 elektronisk etikettskrivare

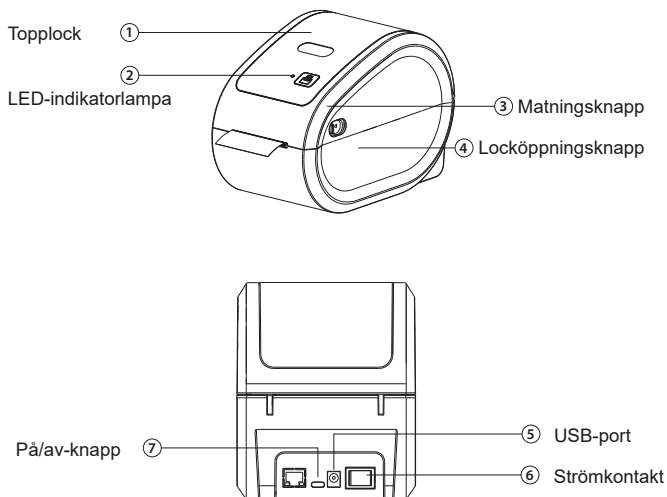
labelprinter  
Imprimante d'étiquettes  
Etikettendrucker  
Label Printer



Elektronisk etikettskrivare  
Instruktionsmanual

Läs denna guide noggrant före användning och spara den för framtida referens.

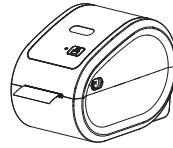
## 2. Kontroller och anslutningar



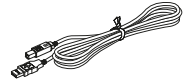
OBS!  
Kontroller och anslutningar kan variera något. Bilderna ovan är endast för referens.

## 1. Leveransomfattning

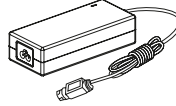
### 1 Skrivare



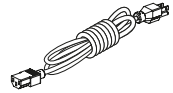
### 2 USB-kabel



### 3 Strömadapter



### 4 Strömsladd



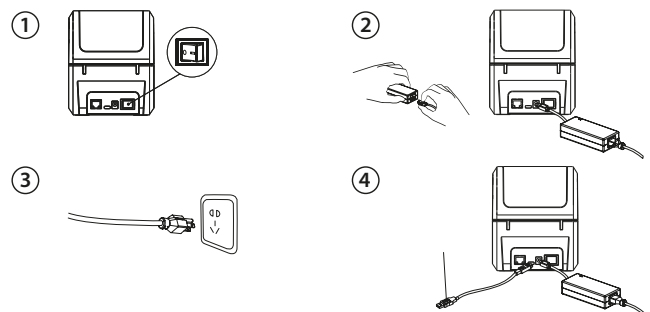
### 5 Installationsguide (inklusive kvalitetscertifikat och garantikort)



OBS!  
Det faktiska innehållet i lådan kan ändras.

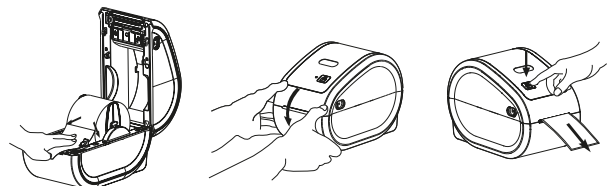
## 3. Anslut strömmen

1. Se till att skrivaren är avstängd (0).
2. Anslut strömkabeln till adaptern och anslut sedan adaptern till skrivaren.
3. Sätt i strömkabeln.
4. Anslut ena änden av USB-kabeln till skrivaren och den andra änden till datorn.



## 4. Förberedelse för utskrift

Justera pappersmatningsskenan, sätt in etiketten i pappersmatningsskenan, stäng topplöcket och klicka på matningsknappen för att mata igenom etiketten.



OBS!  
Placera etikettens utskriftssida uppåt. Sätt in etiketten och se till att den är rak och slät. Håll matningsknappen intryckt tills det lila ljuset tänds. Placera rullen på högra sidan.

## 5. Download the driver

<https://www.aimotech.cn/download/>

## 6. Kontrollpanel

Paus-/Matningsknapp (2 i 1)

Utskriftsstatus	Knappoperation	Funktionsbeskrivning
Skrivare i standby	Dubbelklicka	Skriv ut självttest-sida
Skrivare i standby	Kort tryck en gång	Hoppa över en etikett
Skrivare i standby	Håll in i 3 sekunder	Automatisk kalibrering
Kontinuerlig utskrift	Kort tryck en gång	Pausa utskrift
Pausa utskrift	Kort tryck en gång	Återuppta utskrift

LED-status

LED-färg	Skrivarstatus
Blå (stadig)	Skrivare i standby och redo
Blå (blinkande)	Laddar ner data eller pausar utskrift
Röd och Blå (blinker växelvis)	Rensar data
Röd (stadig)	Topplocket är inte stängt
Röd (blinkande)	Slut på etiketter, etikettstopp, minnesfel
Lila (stadig)	Utskrift pågår
Lila (blinkande)	Skrivarhuvudet överhettas

4

## 9. Skador på skrivhuvudet på grund av följande faktorer omfattas inte av garantin

**Hårda repor:** Skador på skrivhuvudet orsakas vanligtvis av slitage vid hög hastighetsutskrift. Vid arbete i hög hastighet skadas skrivhuvudet när vassa partiklar kolliderar med det.

**Pappersrester fastnar:** Pappersrester fastnar på valsem och skapar en slipverkan som sliter ner den keramiska skyddslaget på skrivhuvudet och orsakar skador.

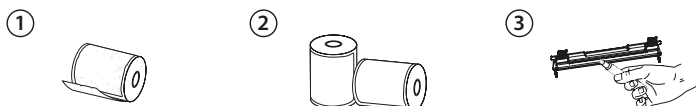
**Föreningar och korrosion:** Låt inte korrosiva föremål komma i kontakt med skrivhuvudet och rör inte skrivhuvudet direkt med handen. Direkt kontakt med ytan på skrivenheten orsakar föreningar.

**Dåliga förbrukningsmaterial:** Vissa odefinierade etiketter med ojämna beläggningar resulterar i ojämnt papper. Livslängden på skrivhuvudet förkortas avsevärt vid utskrift på sådant ojämnt papper vid hög hastighet. Dessutom är kanterna på etiketterna mycket vassa och kan skära dina händer eller skada skrivhuvudet.

**Överdrivet tryck:** Vissa användare föredrar att ställa in utskriftskoncentrationen till högsta nivå för att få tillfredsställande resultat. Detta leder till överdrivet tryck på skrivhuvudet och ökar friktionen mellan skrivhuvudets tillbehör, vilket gör att skrivhuvudet slits snabbare. En etikett som överstiger tillåten tjocklek kan också repa skrivhuvudet på grund av överdrivet tryck.

## 10. Underhåll av skrivhuvudet

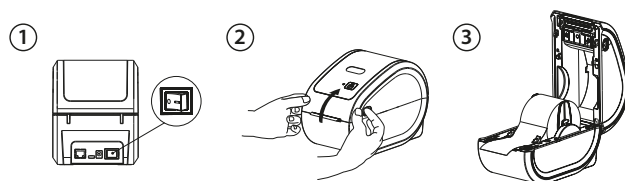
- Använd inte smutsigt eller billigt papper.
- Använd förbrukningsmaterial av god och garanterad kvalitet och köp dem från pålitliga leverantörer.
- Använd en speciell rengöringspenna för att rengöra skrivhuvudet och rengör insidan av skrivaren regelbundet.



6

## 7. Åtgärda etiketter som sitter fast

- Stäng av skrivaren och låt den svalna.
- Tryck på öppningsknappen för att öppna topplocket.
- Ta bort den etiketten som fastnat och ersätt den med en ny etikett.



**OBS!**  
Efter utskrift kommer skrivhuvudet att vara varmt. Var försiktig för att undvika brännskador..

## 8. Garantivillkor

- Garantiperioden för skrivhuvudet är 3 månader eller 30 kilometer etiketter (vilket som inträffar först). Garantiperioden för de andra delarna är 12 månader från leveransdatumet.
- Följande omständigheter täcks inte av garantin:
  - Produkten har demonterats utan tillstånd och/eller av obehörig personal, eller serienumret har slitits ut eller blivit oläsligt, vilket gör det omöjligt att identifiera produkten.
  - Ränder orsakade av fasta partiklar som har repat det termiska skrivhuvudet.
  - Andra människotillverkade defekter.
- Under garantiperioden tillhör ersättningsdelarna vårt företag under hela underhållsperioden.
- Användaren ansvarar för att skicka produkten till vår serviceavdelning.

5

## 11. Garantikort

Kära användare,  
För att säkerställa dina rättigheter och ge dig bättre service efter köpet, vänligen fyll i detta kort noggrant och behåll det tillsammans med din inköpta produkt.

Visa det tillsammans med originalfakturan om du behöver garantiservice.

Byten  Returer  Reparationer

<b>Användarinformation:</b>		
Namn:	Kön:	Telefon:
Adress:		
<b>Produktinformation:</b>		
Inköpsdatum:		
Produktordernummer:		
Produktens serienummer:		
<b>Nödändigt för retur/byte/reparation:</b>		
Vänligen beskriv orsaken/orsakerna:		
<b>Underhållsinformation:</b>		
Felförhållande:	Åtgärdsdatum:	
Underhållsperson:	Underhållsbiljettnummer:	
Åtgärd:	Underhållsdatum:	

## 12. Kvalitetscertifikat

Inspektör:  
Inspektionsdatum:  
Utförandestandard: GB/T29267

7